



**ACOPI**  
ATLANTICO

# BOLETÍN ACTUALIDAD MiPyme

**ABRIL 2025**



# BOLETÍN ACTUALIDAD MiPyme

**ABRIL 2025**

Edición No. 1

*Barranquilla, Atlántico*

*Asociación de las Micro, Pequeñas y Medianas Empresas  
ACOPI SECCIONAL ATLÁNTICO*

**Rosmery Quintero Castro**  
Presidente Observatorio de la MiPyme  
Directora Ejecutiva de ACOPI

**Osiris Meriño García**  
Coordinadora Jurídica

**Juan Hoyos Gutierrez**  
**Natalia Aguilar Rodríguez**  
**Jhoiver Jiménez Nieto**  
Departamento de Estudios Económicos

**Dayana Acosta Quintero**  
**Andrea Gonzalez Lugo**  
**Julíe Moyano Quesada**  
**Laura Acosta Quintero**  
Desarrollo Empresarial y Proyectos

**Wilson Sierra Guete**  
Diseño y Diagramación



# CONTENIDO

**¿QUÉ SE DEBE SABER SOBRE LA CONSULTA POPULAR?** Pág. 3

**¿QUÉ ESTÁ PASANDO EN LA INDUSTRIA COLOMBIANA?** Pág. 4

**PROPUESTA DE INCREMENTO EN AUTORETENCIÓN  
AMENAZA LA LIQUIDACIÓN DE LAS MIPYMES** Pág. 6

**INTELIGENCIA ARTIFICIAL Y SOSTENIBILIDAD** Pág. 8

**NOTAS GENERALES** Pág. 10

# ¿QUÉ SE DEBE SABER SOBRE LA CONSULTA POPULAR?

## ¿Qué es?

Es un mecanismo de participación ciudadana mediante el cual se somete una pregunta de interés general a decisión de los colombianos.



## Base legal

- Constitución Política de 1991 (Art. 103-104)
- Ley 134 de 1994
- Ley 1757 de 2015

## ¿Quién puede convocarla?

### Autoridades públicas



**Presidente, gobernadores o alcaldes.**

Requieren autorización del Senado, Asamblea Departamental o Concejo Municipal, según el nivel.



### Ciudadanos

Mediante **recolección de firmas** (mínimo el 10% del censo electoral en el ámbito nacional)



### ¿Sobre qué temas NO se puede consultar?

- **Modificar la Constitución**
- **Formular propuestas de Asamblea Constituyente o de articulados**



### Las preguntas deben ser:

- Claras y directas (**responder "Sí" o "No"**).
- **Votadas individualmente**

## Requisitos para el trámite

El texto de la consulta debe enviarse al Senado, que tiene:

1. **20 días para emitir concepto** (prorrogable 10 días más).
2. La aprobación de la consulta requiere **mayoría de miembros de la corporación**
3. **Si no se aprueba**, la consulta se rechaza.

## ¿Qué pasa tras la votación?



### Umbral necesario aprobación de la consulta.

- Censo actual: **40.963.370 ciudadanos.**
- Participación mínima: **13.654.457 votantes.**
- Para aprobarse: **mínimo 6.827.229 votos por el "Sí"**.



### Carácter vinculante:

- Participación mínima: **1/3 del censo electoral.**
- Voto afirmativo: **Mayoría simple ("la mitad más uno").**

*Finalmente, lo aprobado en consulta debe ser tramitado por la autoridad correspondiente (por ejemplo, el Congreso debe convertir la decisión en ley si es de competencia nacional).*

# ¿QUÉ ESTÁ PASANDO CON LA INDUSTRIA COLOMBIANA?

Colombia enfrenta una fase industrial compleja, con signos claros de pérdida de dinamismo según los últimos datos del Índice de Producción Industrial (IPI) del DANE. La caída en sectores estratégicos debe ser vista como una señal de alerta y una oportunidad para impulsar con decisión la reactivación de nuestra base productiva.

Al observar el panorama de los últimos doce meses, es decir, de marzo de 2024 a febrero de 2025, la caída acumulada fue del 1,8%. Este enfriamiento prolongado del sector industrial refleja la debilidad de los distintos sectores.

Aunque el suministro de electricidad y gas registró un crecimiento del 1,4%, la industria manufacturera cayó un 1,5%, la minería un 5,1% y el sector de agua un 2,1%. La falta de di-

namismo en estos sectores estratégicos restringe el potencial de crecimiento de la economía en su conjunto.

Si se hace el análisis anual, en febrero de 2025, la producción industrial registró una nueva caída del 2,2% frente al mismo mes del año anterior, acentuando la tendencia negativa del sector. Todos los componentes del índice presentaron variaciones negativas: la explotación de minas y canteras se redujo en 5,5%, la industria manufacturera en 1,2%, el suministro de electricidad y gas en 1,8%, y la captación, tratamiento y distribución de agua en 2,6%.

Entre las actividades más afectadas destacan la fabricación de vehículos automotores (-28,5%), la extracción de hulla (-14%) y la producción de productos farmacéuticos y químicos de uso medicinal (-8,8%), contribuyendo de manera significativa a la contracción del indicador.



La explotación de minas y canteras fue el sector que más aportó a la caída de la producción industrial en Colombia. De acuerdo con diversos expertos, esta contracción obedece principalmente a la estigmatización del sector y a medidas regulatorias cada vez más restrictivas, que han limitado la inversión y dificultado la operación minera. A ello se suman factores como la creciente inseguridad y la expansión de la extracción ilícita, que han debilitado aún más el desempeño del sector, a pesar del sostenido aumento en la demanda global de carbón.

En cuanto a la industria manufacturera, su retroceso ha estado fuertemente influenciado por la creciente competencia de productos importados a precios más bajos, especialmente desde China. Esta situación ha desplazado a los productos nacionales del mercado, afectando la competitividad y el dinamismo del aparato productivo local.

## Comparación regional

En el contexto latinoamericano, la desaceleración de la industria colombiana contrasta con el desempeño más favorable de otras economías de la región. En febrero de 2025, México registró un crecimiento del 0,4% y Brasil del 1,5% en su producción industrial, impulsados por políticas públicas orientadas a fortalecer el sector. Perú también mostró una expansión del 2,68%, mientras que Argentina destacó con un aumento del 5,6% en su producción manufacturera.

## ¿Qué están haciendo otros países?

Varios países están implementando estrategias sólidas y focalizadas para revitalizar y fortalecer su industria, en contraste con el estancamiento que atraviesa Colombia. Estas experiencias ofrecen lecciones sobre cómo el diseño y la implementación de políticas públicas puede marcar la diferencia en el desempeño industrial:

Brasil, por ejemplo, lanzó en 2024 el plan Nova In-

dústria Brasil, una política que identifica sectores estratégicos para fomentar la inversión, impulsar el desarrollo tecnológico y aumentar la competitividad. Entre sus iniciativas destacan la transformación digital de las empresas industriales y el fortalecimiento de la industria nacional de semiconductores, un sector clave en la economía global.

India, a través del Programa de Incentivos Vinculados a la Producción (PLI), iniciado en 2020, ofrece incentivos directos para la venta de productos fabricados en el país. Esta política ha incentivado la producción local, reducido importaciones y atraído a gigantes como Apple y sus proveedores, consolidando a India como un actor emergente en sectores como vehículos ligeros, textiles y electrónica.

México ha centrado sus esfuerzos en la simplificación normativa y los incentivos fiscales para atraer inversión extranjera. Un ejemplo es la inversión de Audi en una “fábrica inteligente” en San José Chiapa, equipada con tecnología de punta. Esta cooperación público-privada no solo ha generado empleo, sino que también ha robustecido la cadena de valor del sector automotor.

Singapur, por su parte, ha trazado un camino con su plan Manufacturing 2030, que busca aumentar en un 50% su producción manufacturera hacia el final de la década. Además, mediante el programa SkillsFuture, ofrece subsidios e incentivos para la formación técnica de su fuerza laboral, fortaleciendo la conexión entre talento humano e industria. También ha impulsado alianzas como la desarrollada con Siemens para integrar energías renovables en procesos industriales sostenibles.

Finalmente, este panorama revela que, aunque varios países enfrentan tensiones macroeconómicas similares, han logrado estabilizar o reactivar su sector industrial mediante estrategias claras y decididas. En contraste, Colombia continúa rezagada, lo que pone en evidencia la necesidad de revisar su política de reindustrialización.

# PROPUESTA DE INCREMENTO EN AUTORRETENCIÓN AMENAZA LA LIQUIDEZ DE LAS MIPYMES

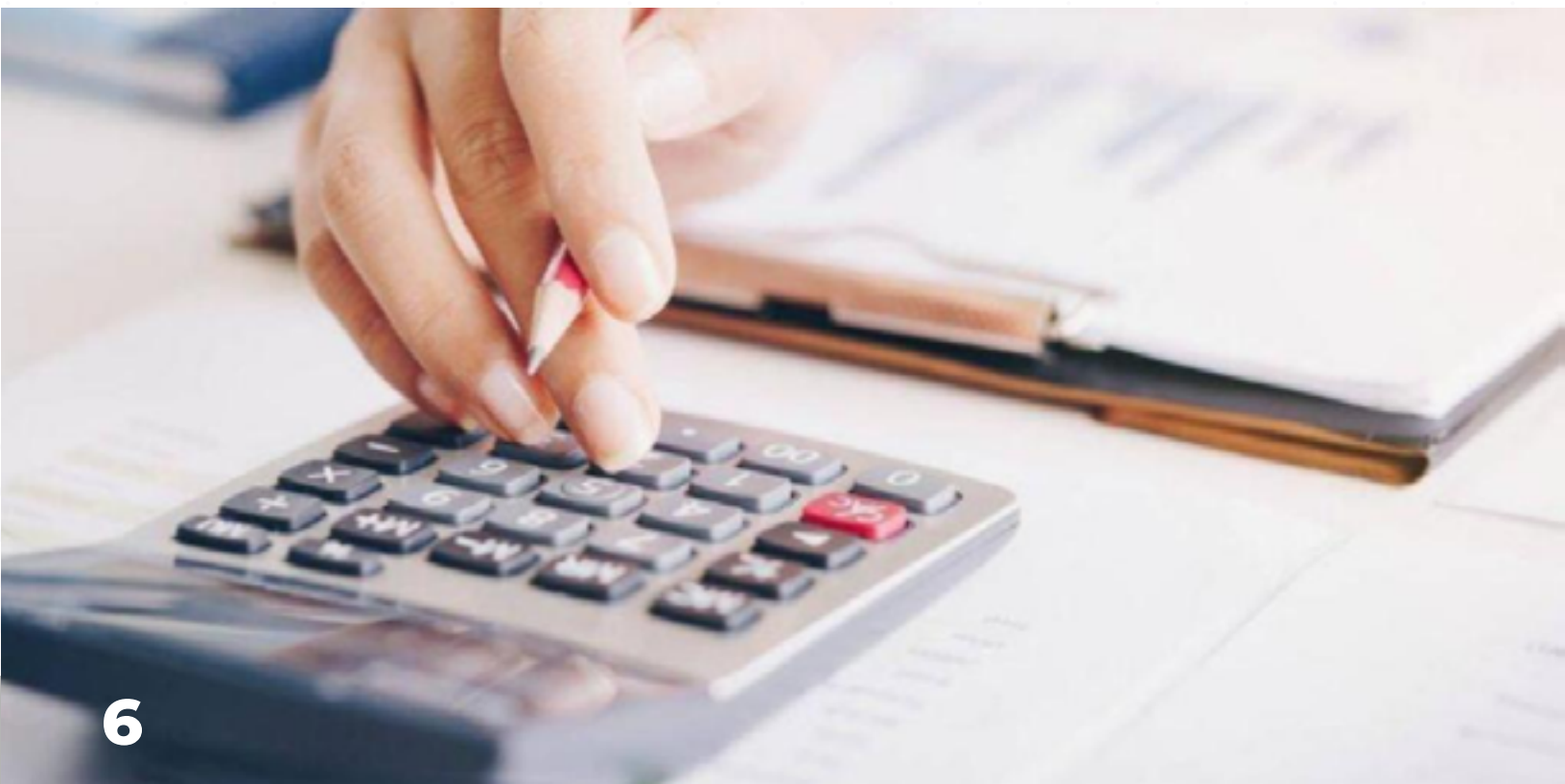
**D**esde ACOPI Seccional Atlántico presentamos al Ministerio de Hacienda y Crédito Público nuestras observaciones al Proyecto de Decreto que plantea modificaciones en las tarifas de autorretención, con el propósito de aportar una perspectiva técnica y responsable sobre los impactos que estas medidas tendrían en las micro, pequeñas y medianas empresas (MiPymes).

El incremento propuesto en las tarifas afectaría negativamente la liquidez de las MiPymes, el segmento más vulnerable del tejido empresarial colombiano. En un contexto de desaceleración económica y elevados costos financieros, imponer cargas tributarias adicionales puede profundizar la informalidad, debilitar la productividad empresarial y poner en riesgo la sostenibilidad de miles de unidades productivas que generan empleo formal en el país.

Observamos con preocupación que el proyecto no contempla un tratamiento tributario diferencial para las MiPymes, desconociendo el principio de progresividad establecido en el artículo 363 de la

Constitución Política. Las MiPymes ya soportan una pesada carga tributaria, que incluye renta, IVA, industria y comercio, aportes parafiscales y diversas retenciones, lo que limita sus procesos de crecimiento, formalización y generación de empleo. Adicionalmente, el manejo de devoluciones de saldos a favor, derivado de una mayor autorretención, implicaría costos administrativos y operativos que muchas empresas no pueden asumir.

**E**n el contexto actual, caracterizado por un déficit fiscal del 6,7% del PIB, una deuda pública que asciende al 63,1% del PIB y una pérdida de confianza en las finanzas públicas —como lo evidenció la suspensión de la Línea de Crédito Flexible por parte del Fondo Monetario Internacional—, consideramos que el camino hacia la sostenibilidad fiscal debe basarse en una política de recorte del gasto público, focalizando los esfuerzos en la eficiencia del Estado, en lugar de trasladar nuevas cargas tributarias al sector productivo formal. De acuerdo con el Comité Autónomo de la Regla Fiscal (CARF), el cumplimiento de la regla fiscal este año requeriría





acciones para incrementar los ingresos o reducir los gastos por, al menos, \$46 billones, equivalentes al 2,6% del Producto Interno Bruto (PIB).

**R**ecordamos que las MiPymes representan el 99,6% de las empresas en Colombia, generan cerca del 80% del empleo y aportan alrededor del 35% del PIB nacional. Su estabilidad y crecimiento son fundamentales para la recuperación económica, la generación de ingresos fiscales a largo plazo y el bienestar social de millones de hogares colombianos. Cualquier política que afecte su liquidez compromete directamente estos objetivos.

*Reiteramos nuestro compromiso con la sostenibilidad fiscal del país, pero insistimos en que esta debe alcanzarse de manera progresiva, equitativa y basada en el fortalecimiento de la base empresarial formal. Expresamos nuestra disposición a participar en espacios de diálogo técnico que permitan construir una reglamentación más justa, balanceada y acorde con los principios constitucionales.*

# INTELIGENCIA ARTIFICIAL Y SOSTENIBILIDAD: IMPULSORES ESTRATÉGICOS PARA LAS PYMES COLOMBIANAS

La combinación entre tecnologías inteligentes y sostenibilidad está redefiniendo la manera en la que las micro, pequeñas y medianas empresas enfrentan sus desafíos. Más que tendencias, son fuerzas que están transformando la manera de hacer negocios en sectores como comercio exterior, logística, industria manufacturera, agricultura y turismo; convirtiéndose en aliadas para mejorar la eficiencia, reducir costos y ganar competitividad.

## ¿Cómo ayuda esta tecnología?

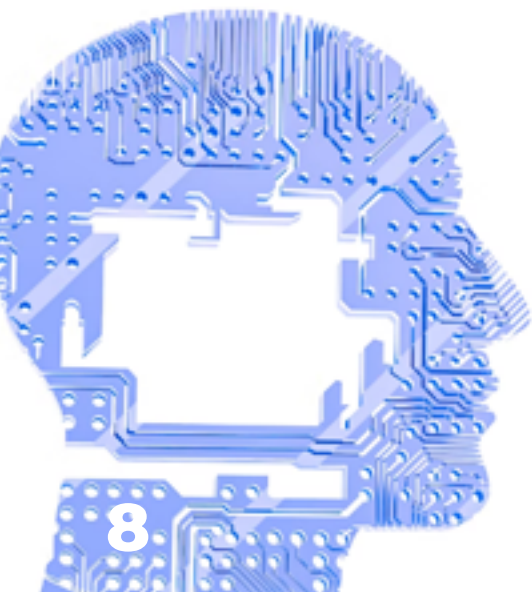
No se trata solo de “robots” o chatbots (chats automatizados que simulan conversaciones humanas), va mucho más allá. Esta innovación permite analizar grandes cantidades de datos, predecir la demanda, automatizar tareas repetitivas y respaldar decisiones con datos precisos. En otras palabras, su implementación les permitirá a las empresas prever cambios en el mercado, optimizar procesos, ser más eficientes utilizando menos recursos y crear productos que únicamente se podían ver en la ciencia ficción.

Uno de los principales retos es la adaptabilidad de esta herramienta, ya que el principal error radica en

que herramientas como Excel, CRM y ERP no están conectadas entre sí. Lograr la integración de estos datos sumados a los de otras áreas de la compañía, es el primer paso para aplicar la IA de manera efectiva, poder generar valor a la información y sacarles el máximo provecho a sus capacidades.

En la industria manufacturera, se convierte en un aliado fundamental a través del análisis predictivo. Las fábricas pueden anticipar fallas en los equipos y programar mantenimientos preventivos, reduciendo desperdicios y prolongando la vida útil de las maquinarias. Además, mediante la optimización de líneas de producción y el control en tiempo real de los procesos, es posible minimizar el consumo de energía y materiales. Esto no solo genera ahorros económicos, sino que también disminuye la huella ambiental de la producción, avanzando hacia un modelo de manufactura más limpio y eficiente.

A su vez, en el sector agropecuario, impulsa prácticas agrícolas más inteligentes y sostenibles. Mediante el monitoreo satelital y de sensores en campo, es posible analizar la humedad del suelo, el estado de los cultivos y las condiciones climáticas para optimizar el riego y el uso de fertilizantes, pesticidas y minerales que propendan por la calidad





e inocuidad de los cultivos. Esto permite una producción que respeta los ciclos naturales y reduce el impacto ambiental. Asimismo, permite facilitar la trazabilidad de los productos agrícolas, garantizando prácticas más responsables a lo largo de la cadena de suministro.

Por último, tomando como referencia el sector turístico, esta tecnología ayuda a construir un modelo de turismo personalizado y, a su vez, más sostenible. Mediante la analítica de datos de comportamiento del viajero, las empresas pueden diseñar experiencias que reduzcan la saturación en destinos sensibles, promoviendo rutas alternativas y temporadas bajas. Lo que facilita la gestión de recursos en alojamientos y servicios turísticos, optimizando el uso de energía, agua y alimentos. A través de estas soluciones, las empresas de mencionado sector, tienen la posibilidad de medir y monitorear el impacto ambiental de las actividades turísticas, ayudándolas a tomar decisiones más acertadas en cuanto a planes, predecir cambios en el mercado

y optimizar de recursos físicos, económicos y ambientales, así como a la implementar mejoras en todo su ecosistema.

Las MiPymes colombianas tienen el desafío de aprovechar y utilizar los datos para asegurar que la sostenibilidad represente una transformación real y no solo una narrativa de sostenibilidad sin impacto. Es importante la adopción estratégica e inmediata de soluciones inteligentes y prácticas duraderas, lo que posicionará a estas empresas como protagonistas globales, diferenciándolas competitivamente, facilitando el acceso a mercados de alto valor y asegurando su crecimiento en un entorno de incertidumbre y rápida evolución tecnológica.

Para lo anterior, y enfrentar exitosamente estos desafíos, Colombia debe invertir rápidamente en infraestructuras tecnológicas robustas que permitan a las empresas anticiparse y responder en tiempo real a las demandas globales.

## Notas Generales

### Próximos eventos:

- WEBINAR: ¿Qué está pasando con el empleo en el sector TI en Colombia? [Inscríbete aquí](#)



- Capacitación: Energía que Transforma: Beneficios Tributarios y Proyectos Sostenibles: [Inscríbete aquí](#)



- Feria AMA Caribe: Arte Manual Ancestral: 15, 16 y 17 de mayo en el Centro de Eventos Puerta de Oro. Será un evento único que celebra la esencia cultural del lujo hecho a mano.



### Desarrollo Empresarial y Proyectos:

- Internacionalización:  
Nuestro gremio se encuentra trabajando en la **gran estrategia**: ¡Atlántico para el mundo!. Esta, hará posible que las MiPymes del departamento puedan exportar productos y servicios al resto del mundo.

Queremos que seas partícipe de la estrategia, pronto publicaremos más información.

### - Proyecto AGRO:

Convocatoria abierta a campesinos y pequeños productores agrícolas con el fin de fortalecer con semillas a 500 atlanticenses.



### - Proyecto Mujeres 2025:

Convocatoria abierta a mujeres y población diversa del sector gastronómico y agroindustrial para fortalecer a 60 personas con kits de herramientas e insumos, así como formación en desarrollo empresarial y desarrollo humano y psicosocial.

**SIGUENOS EN NUESTRAS REDES**